

**DREHER - SÖRMÚZEUM**  
**GAMBRINUS FLAMAND HERCEG**  
**egész alakos festményének**  
**RESTAURÁLÁSI DOKUMENTÁCIÓJA**



**2021.**

## TARTALOM

Állapotleírás.....	3. oldal
Irodalom.....	4. oldal
A festmény restaurálásának menete.....	7. oldal
A munka során használt anyagok.....	31. oldal
A restaurálás várható eredménye.....	31. oldal
Ki festhette Gambrinust?.....	32. oldal

## **RESTAURÁLÁSI DOKUMENTÁCIÓ**

**A festmény szerzője:** Ismeretlen

**A mérete:** 190 cm x 145 cm

**A hordozója:** vászon

**A festés technikája:** olaj

**Kora:** 19. század közepe

**Díszkerete:** festett profilléc,  
szélessége 10 cm



### **Állapotleírás**

A festményen a sörfőzők védelmezője, Gambrinus herceg látható, amint kupáját emeli, oldalán karddal, fején koronával. A herceg egy sörös pincében áll, hordók veszik körül, balra fent pinceablak látható.

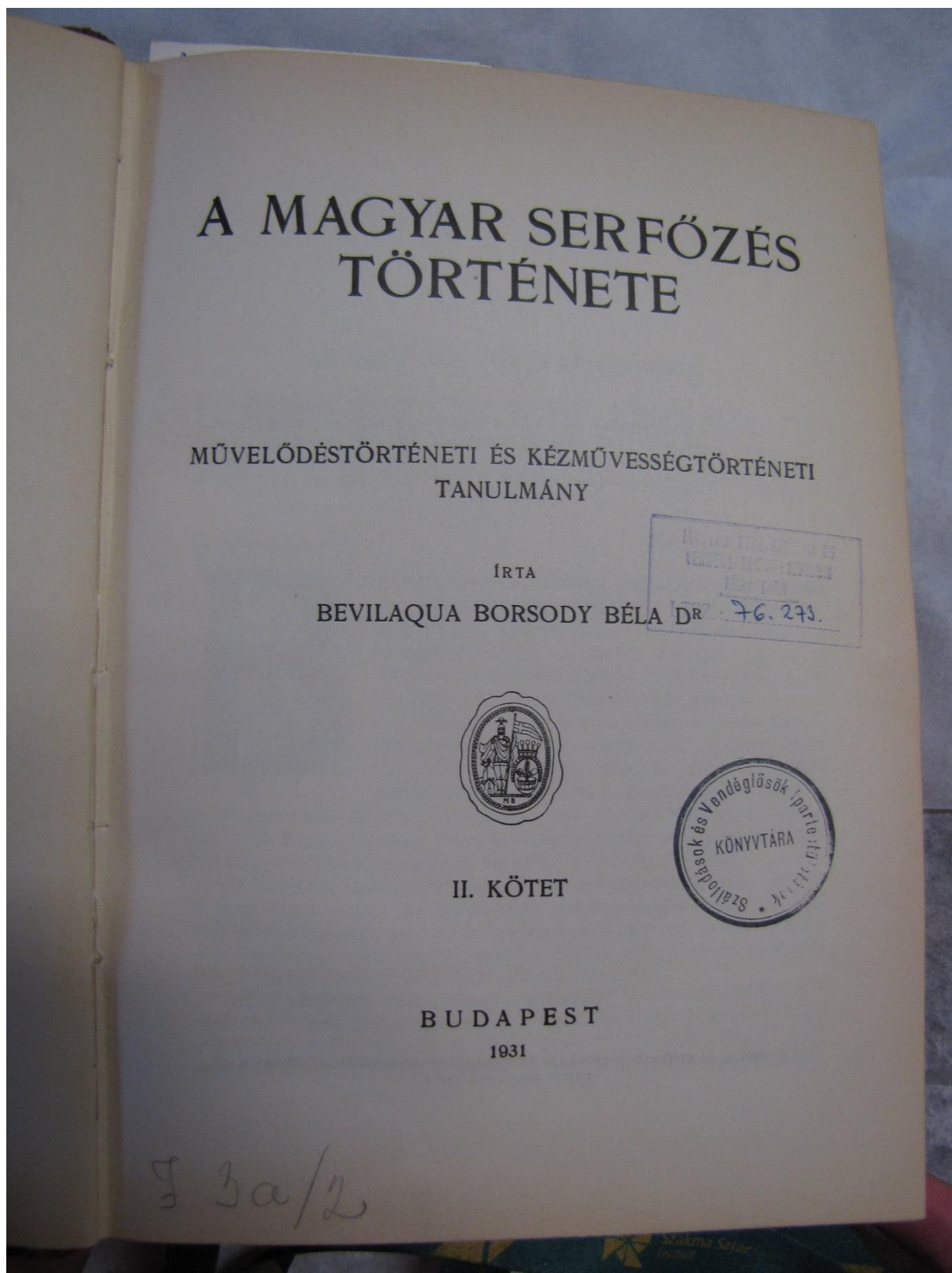
A képet viszonylag sűrű szövésű, vékony vászonra festették. A vászon több helyen megsérült, ezeket a hátoldalán foltozással erősítették meg. Néhol újabb szakadások is láthatók.

A szögek előregedése miatt a vakkeret felső részéről a vászon leesett, a kép a levegőben lógott, emiatt a festmény felületén loknis gyűrődések keletkeztek. Mivel a festményt a felső részen szinte semmi se tartotta, a kép súlyánál fogva „ráült” a vakkeret keresztmerezítőire, így láthatóvá vált a kép felszínén a vakkeret, sőt a keretlécek mentén az eredeti festés szinte mindenhol kipergett. Az idők során a vászon besötétedett, merevvé vált, rugalmasságát elvesztette.

A merev festékréteg egyenletesen kagylósodott fel, a korábbi javítások és a szélek mentén pedig nagymértékben kipergett.

A vastag lakkréteg a festményen sok helyen felhólyagosodott, valószínűleg magas hő hatására. Friss karcolások is láthatók a felszínén.

A vakkeret a felső léce kivételével jó állapotú.



Dr. Török Róbert főmuzeológus adatszolgáltatásából kaptunk részletes leírást Gambrinus király ábrázolásáról, az alábbiakban olvasható az idevonatkozó írás.

nagyméretű, két-két rőfös négyszögű, tehát legkevesebb három emberre való hatalmas darab.

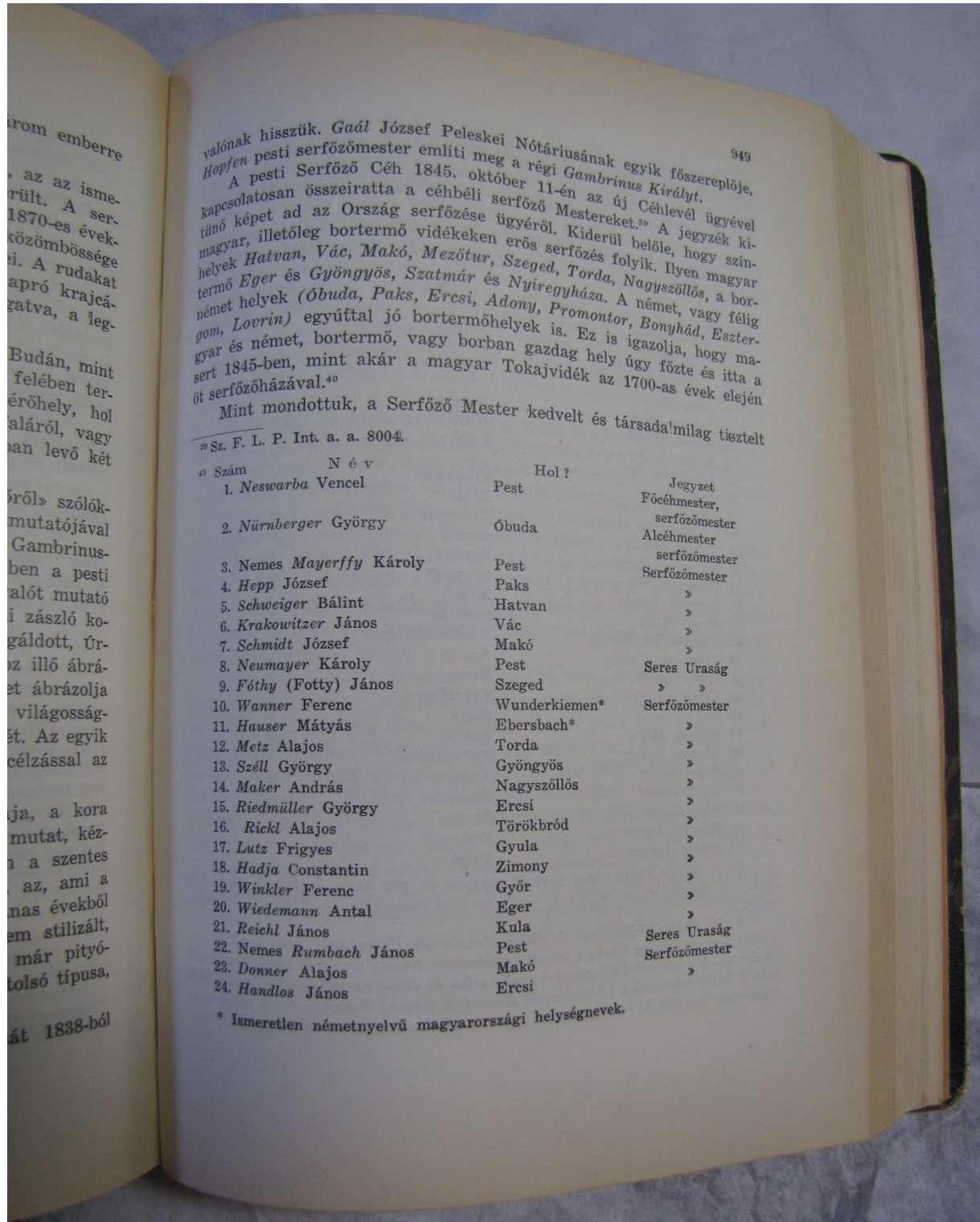
A zászlót 1872-ig alkalmasint a céhi «Herberg Atyja», az az ismeretlen nevű vendéglős őrizhette, kinek családjából az előkerült. A serfőző Céh Ládája is ugyanitt lehetett és úgy kallódott el az 1870-es évek idején, mint Pest, Buda és az Ország többi Céheinek emlékei. A rudakat és a rúd csúcsát, meg a brokátot az elszegényedő család apró krajcárrokért adhatta el, a festményt azonban durván összehajtogatva, a legújabb időkig őrizte a család szekrényében.

*Gambrinus* képe ebben az időben jelenik meg Pesten és Budán, mint a máig élő seres cégérformák őse. A múlt század második felében terjedt el olyannyira, hogy alig volt Pest-Budán oly serméről, hol «*Gambrinus Király*» képe ne tekintett volna le a serivó faláról, vagy uccai cégéres táblájáról. Ilyen a király-uccai Bécsi Serházban levő két *Gambrinus*-festmény is.

Erről az érdekes históriájú serházról a «Bolondos Hétfőről» szölkőnél és Müller Károly pesti ujdondász verses pesti Útmutatójával kapcsolatban emlékezünk meg. A serházban látható két *Gambrinus*-festmény közül az egyik az uccára tekintő ivó falán, szemben a pesti mészáros Mesterek söntésbeli *Seres Koszorújának* 1840-ből való mutató cégérével függ a falon. Ez a «*Király*»-nak már nem a fenti zászló komoly, ünnepélyes, cégéres — egyházi, szentes, pap által megáldott, úrnapján és Szent István napján körülhordott — céhi zászlóhoz illő ábrázolása hanem már a derüs, pocakos, vidám serivó Fejedelmet ábrázolja serespincében, hordók között. A pince kis ablakán beszűrődő világosság nál inyes kedvvel nézegeti a gusztusára lévő ser aranyos színét. Az egyik hordón bakkecske kifaragott képe látható, félreérthetetlen célzással az 1850-es évektől a pesti serfőzőházakban is főzött *Bakserre*.

Az ábrázolás jókezű másodrangú képírómester munkája, a korahatvanas évekből való, bécsies, münchenies iskolájú modort mutat, kéjegyét egy újabkori restaurálás eltüntette. Az ábrázoláson a szentes heraldika már eltűnt, rajta már a novellisztikum teng túl, az, ami a második ábrázoláson amely a belső ivóban függ és a nyolcvanas évekből való, még kifejezettebb. Ez az ábrázolás már dekadens, nem stilizált, naturalisztikus, teljesen novellisztikus, János Herceg rajta már pityorkos öregúr, vagyis ez a pesti *Gambrinus*-ábrázolások amaz utolsó típusa, mely után már csak a cégéres mázolások következnek.

«*Gambrinus Király*» első magyar szépirodalmi nyomát 1838-ból



## **A festmény restaurálásának menete**

A festmény kibontása a díszkeretből;

A festményen történő beavatkozások folyamatos dokumentálása különböző fotótechnikai eljárásokkal a kezdetektől a befejezésig:

- Normál fotó;
- Fotó sűrűlőfényben;
- Makró felvételek;
- USB mikroszkópos felvételek.

A festmény lebontása az eredeti vakkeretről;

A vakkeret javítása, konzerválása, a felső sérült lécz pótlása;

A festmény kisimítása feszítőkereten, utána a régi előregedett lakknak és az átfestéseknek semleges pH-jú oldószerrel való eltávolítása a felületről, a szennyeződéssel együtt;

Az alapozás hiányainak pótlása kréta masszával;

A vászon teljes hátoldalának a letisztítás után BEVA-val történő konzerválása, majd a kép dublázása (Új, erős vászon felragasztásával való megerősítése);

A festmény felületén a hiányok aláfestése akvarellal;

A festmény teljes felületének lelakkozása Paraloid B 72-vel;

Esztétikai helyreállítás beilleszkedő olajretussal;

A teljes képnek védő lakk sprayval való lefújása;

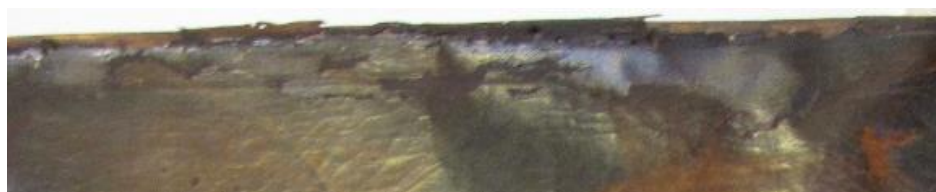
A munka befejezése után fotókkal ellátott dokumentáció készítése a restaurálásról.

### **A restaurálás menete képekben**



A festmény a műteremben, átvételi állapot fotó.

Surlófényben jól látszik, hogy a festmény, mint egy függöny lóg a két oldallécen.



Részletfotó a festmény felső részéről





Részletfotók a gyűrődésekről és a festékréteg kipergéséről.



A festmény széléhez a vakkeretről való lebontás után húzószélt ragasztottunk.



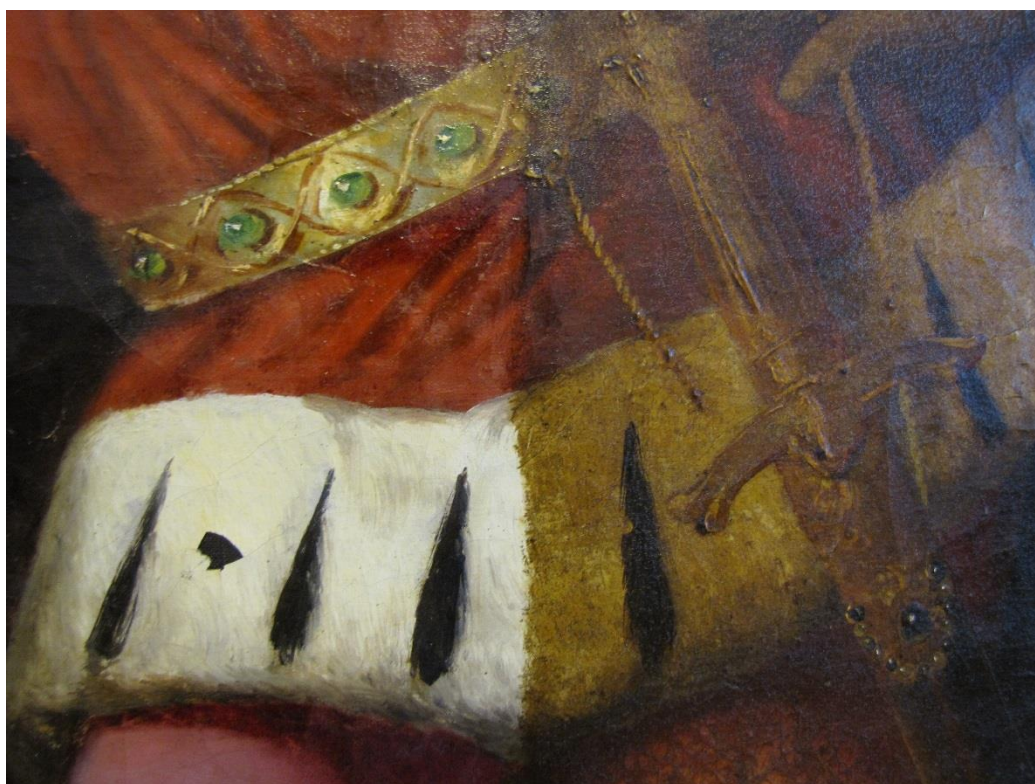
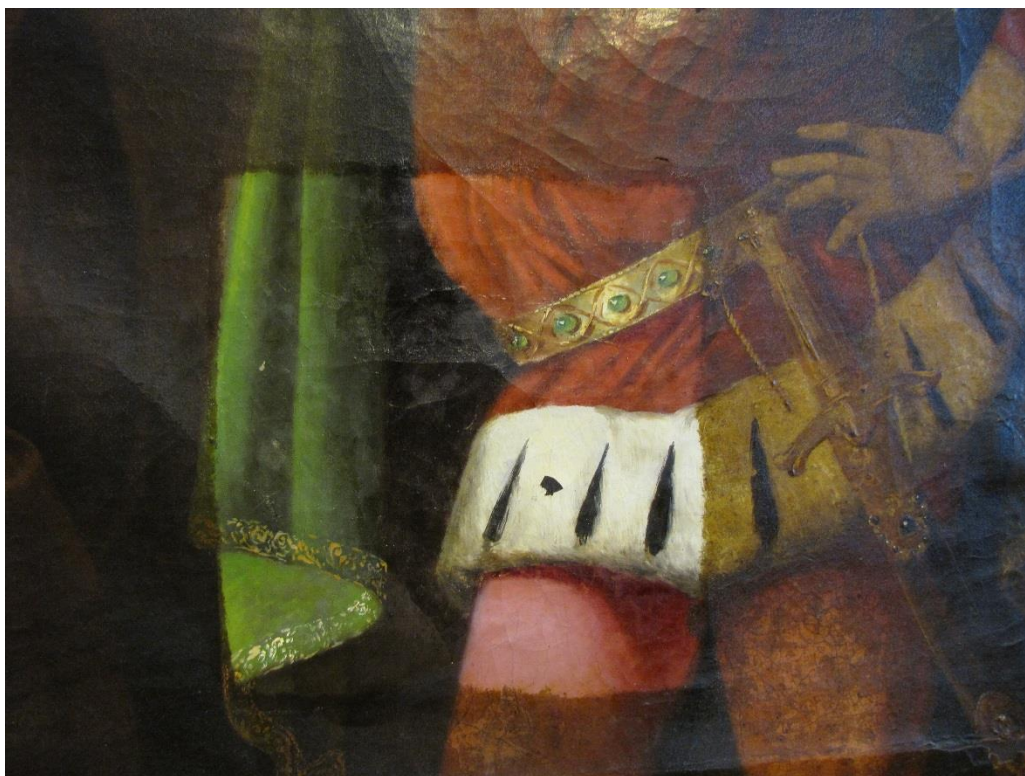
A húzószél száradása után egy úgynevezett munka feszítőkeretre erősítettük a festményt, hogy az erős gyűrődések szép lassan simuljanak ki.

A feszítőkereten jól látszik, hogy a festmény felső részénél az eredeti húzószél hiányzik.



A festmény fejjel lefelé lóg, hogy kisimuljon.

Surlófényben jól látszik, hogy már a fesztítéstől milyen sokat simult a kép. ☺

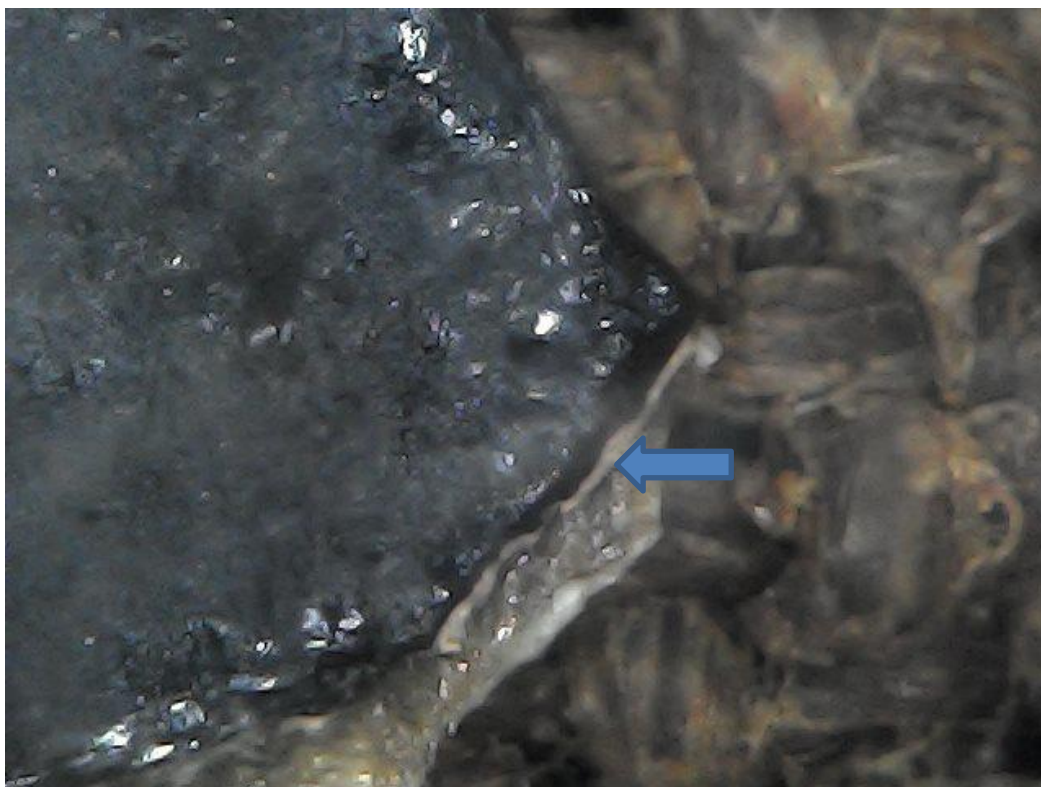


Tisztítópróba a kép felületén



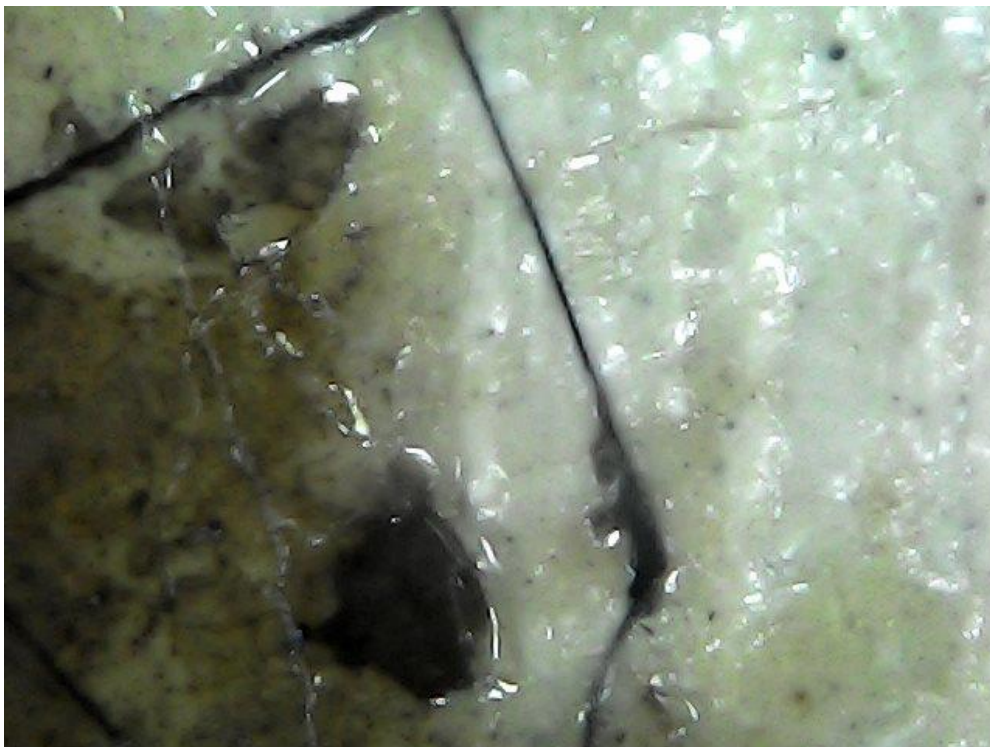
**Az USB mikroszkóppal készített felvételen látható rétegrétegrend:**

- gépi szövésű hordozó vászon;
- vékony fehér alapozó réteg;
- nagyon vékony festékréteg;
- legfelül két, szinte megfeketedett lakkréteg.

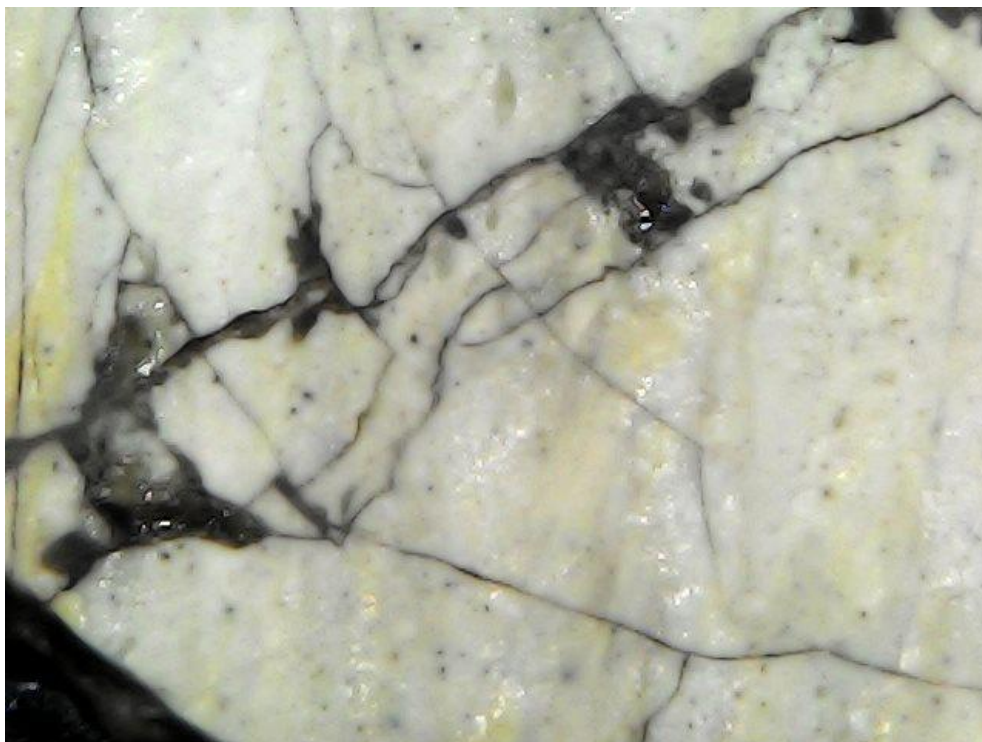


Az USB mikroszkópos felvételen jól látszik az eredeti festés feletti javítás, - a nyíl mutatja.

A javítás felett van a szurokszínű, két rétegű lakk.

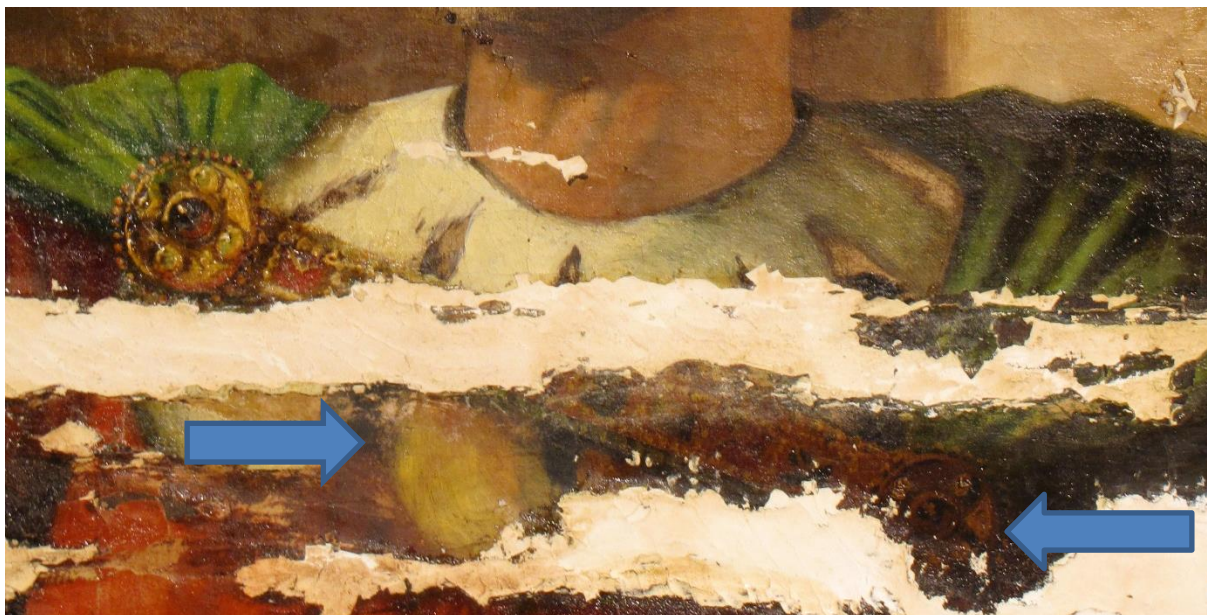


Az USB mikroszkópos felvételen jól látszik, hogy a sárga lakk alatt a repedéshálóban és a sérülések mélyedéseiben sötét korom van. Ez a vászon hátoldaláról szivódhatott a kép felszíne felé.



A tisztított felületről készített USB mikroszkópos felvételen látszik, hogy a repedéshálóból nem lehetett eltávolítani a kormot, de szerencsére ez szabad szemmel nem látható.





A festményt tisztítása előtt kitömítettük, hogy tovább ne sérüljön.

A nyilak a korábbi kiegészítéseket mutatják, ezek nagy részét a tisztítás során eltávolítottuk, de az itt látható díszcsatot megtartottuk, csak a közepén lévő értelmezhetetlen nagy „pompont” tüntettük el.



Tisztított állapot fotó

A kép jobb oldalán alul is, fent is több tenyérnyi hiány van, sajnos e miatt se volt megtalálható a szigno.



A részletfotón jól látszik a kép felső részének a hiánya.



Részletfotó a tisztított állapotról

Jól látszik, hogy hol hiányzik az eredeti festés.



Részletfotó



Részletfotó



Részletfotó



A hátoldal tisztítása

Az eredeti vászon BEVA műgyantával van beitatva.





A tisztított kép dublázás után visszakerült az eredeti javított vakkeretre.



Tömített állapotfotó



A hiányokat akvarellal aláfestettük, majd hozzákezdünk a festménynek beilleszkedő olajretussal történő teljes esztétikai helyreállításához.



Kész állapot fotó



A festmény hátoldala a javított vakkerettel



Az aranyozott díszkeretbe visszahelyezett festmény

### **A munka során használt anyagok**

#### A festmény restaurálásánál:

- Lasco FM
- BEVA
- alkohol
- aceton
- selekton
- bolognai kréta
- nyúlenyv
- gesso
- Paraloid B72
- akvarell
- olajfesték
- művészfestékhez használatos lakkspray

### **A restaurálás várható eredménye:**

Mivel a több mint százéves öregedési folyamaton átesett festmény és a frissen felhasznált anyagok öregedési tulajdonságai szükségszerűen eltérnek egymástól, ezért az idők során - a környezeti hatások intenzitásának függvényében - a retusált és az eredeti felületek különböző mértékű színváltozáson mehetnek át. A szakmai tapasztalatok azt mutatják, hogy a festések állapotát - a retusnál felhasznált anyagok minőségétől függően - 20-50 évenként célszerű újra megvizsgálni.

A javasolt műtárgykörnyezet optimális esetben: 20 °C, 45%-os relatív páratartalom és 150 lux megvilágítás.

A festmény restaurálását P. Mürschberger Zsuzsanna restaurátor asszisztens bevonásával végeztem.

## **Vajon ki festhette Grambrinus egészalakos portróját – KISS BÁLINT?**

- Lehet, hogy Kiss Bálint!:

[https://hu.wikipedia.org/wiki/Kiss\\_B%C3%A1lint\\_\(fest%C5%91\)](https://hu.wikipedia.org/wiki/Kiss_B%C3%A1lint_(fest%C5%91))

Nagyon sok hasonlóságot érzek a szentesi Koszta József Múzeum két festménye és a Gambrinus között. (Az egyiket én restauráltam, a másikat nem, az viszont szignált kép.)

Egyelőre még nem sikerült bebizonyítanom, de más szignált Kiss Bálint képekkel összehasonlítva is úgy érzem, hogy feltételesen már most kijelenthető, hogy ha nem is Kiss Bálint, de egy követője festette a mellékelt festményeket:

- A biedermeier portrék esetében többnyire egyszínű háttér van festve,
- Kiss Bálint festészeténél viszont azt láthatjuk, hogy portrék esetében is előszeretettel fest romantikus hátteret.



Szignált Kiss Bálint festmény



A háttérét szinte akvarellszerűen festi meg:



Általam restaurált festmény  
(feltételezett szignálatlan Kiss Bálint  
festmény)

Akvarellszerű festési technikája  
használt a fenti, szignált, Boros  
Sámuel által ábrázoló festményéhez.



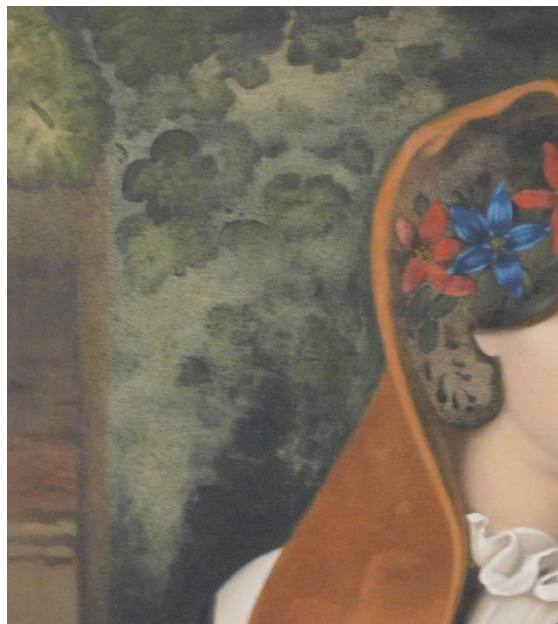
Kiss Bálint hazafias festménye.  
Az 1848-as szabadságharc leverése  
után, a hazafias érzelmű urak  
megfestették maguknak ezt a  
képet.

Az eredeti a Nemzeti Galériában  
van, de olyan nagy sikere volt, hogy  
maga Kiss Bálint 5 másolatot  
készített, és a műtárgy piacon még  
ezen felül is megtalálható néhány.

Mindkét festmény a tolcsvai Waldbott kastély padlásáról került a szentesi  
múzeumba, méretük és díszkeretük is egyforma.



Részletfotó a Gambrinust ábrázoló festményből



Részletfotó a szüretelő francia népviseletbe öltözött lányt ábrázoló festményből

Mindkét képen olyan vékony festékréteg van a levelek alatt, hogy szinte lehet látni az alapozást.

Budapest – Göd, 2021. május 16.

A handwritten signature in blue ink, which reads "Fazekas Gyöngyi".

**Fazekas Gyöngyi**

festő-restaurátor művész

Magyar Építész Kamara nyilvántartási szám: 21-0170

Magyar Restaurátorok Egyesülete névjegyzékszám: F1-150

Oklevél szám: I-13/1986

Tel: 06/20-935-8736