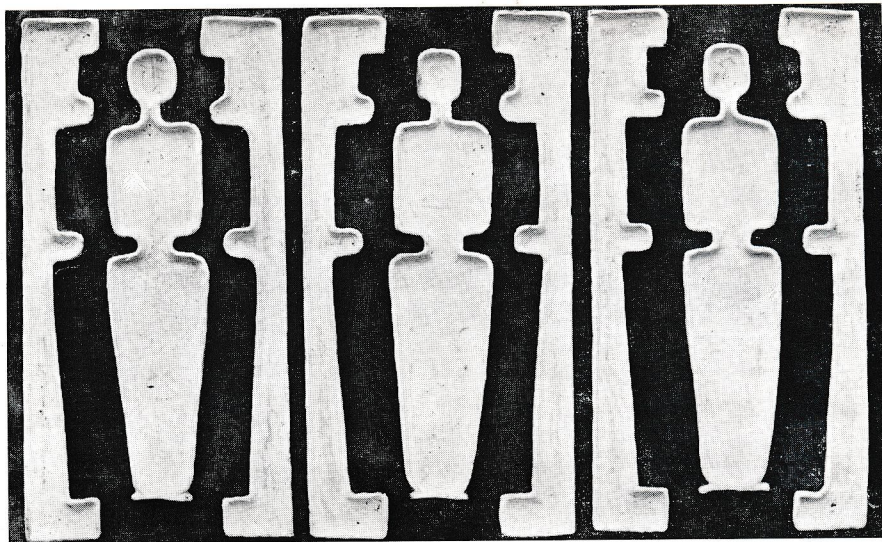




SZILÁGYI MÁRIA KERÁMIKUS
KIÁLLÍTÁSA

MŰCSARNOK KAMARATEREM

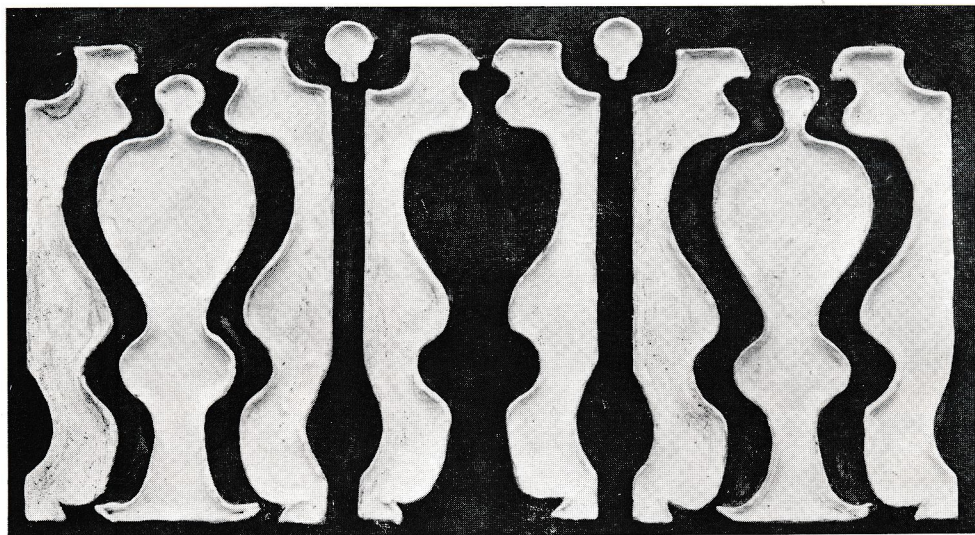
1977. IX. 30 - X. 23



Szilágyi Mária művészetéről

Napjainkra a kerámiaművészet rohamos térhódítása a jellemző, bár ez a mennyiségi fellendülés nem mindig jár minőségi eredményekkel. Az anyagszerűség elve — más iparművészeti ágakhoz hasonlóan — e téren is jelentős befolyásra tett szert, néha azonban az emberi elme és kéz alakító képessége nem jelentkezik elég határozottan az igénybe vett anyag bűvölete mellett. Gyakran tapasztalható, hogy az agyag, samott kupacai megmunkálatlanul is kemencébe kerülnek, az esetlegességek formái műalkotásokként kezeltetnek. Szilágyi Mária három évtizedes pályája épp az ellenkező irányba tart, mind művesebben kidolgozott, mind körültekintőbben átgondolt megoldásokat kínál. Új kiállításának minden darabja páratlan szorgalom, alapos tervezés terméke; miként korábbi tárlatai újabb és újabb többlettel egészítették ki működését, ezúttal is koncepciózus műgond, elmélyült intellektuális közlendő és érzelmi érzékenység motíválja műveit, s amint gazdagodik, bővül életműve, úgy bizonyosodik be, hogy tehetsége még milyen nagy szellemi tartalékok birtokában folytathatja művészetének kiteljesedését.

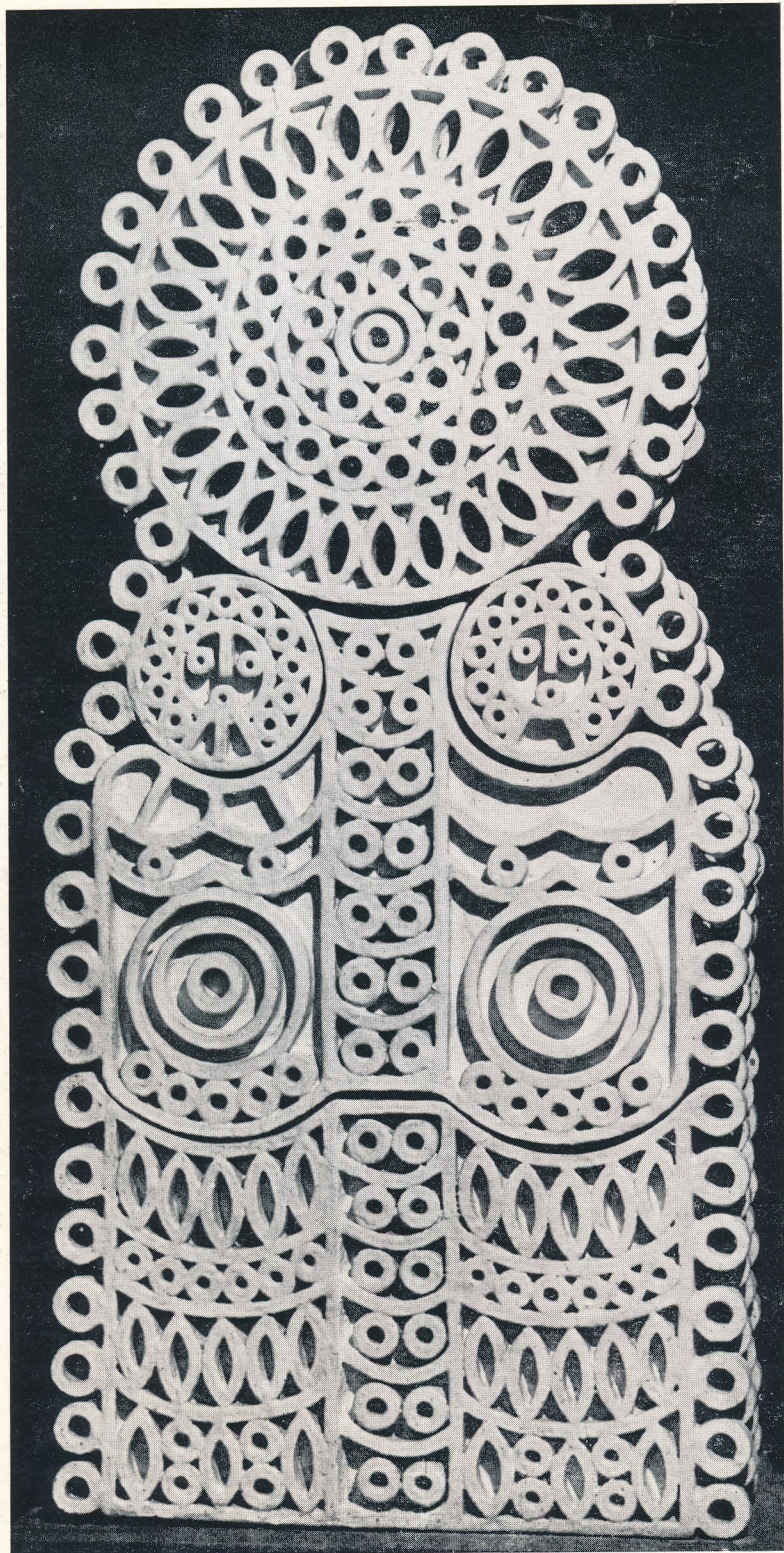
Akik a könnyebb ellenállás útját választják, azon csodálkoznak, hogy Szilágyi Mária miért szab magának nehéz feltételeket, mi a célja a sok időt, energiát igénybe vevő megoldásokkal? Bizonyosnak látszik, hogy azért nem kíméli magát, mert komolyan veszi hivatását. Ma már talán nem kell magyarázgatni, hogy egy iparművész is alakítója lehet a társadalmi tudatnak, mérnöke az emberi léleknek, olyan műveket alkothat, melyek jó hatást gyakorolhatnak egyesek és közösségek közérzetére, szerepet kaphatnak az ízlésnevelésben, fogékonyvá tehetnek a műveltség befogadására. Szilágyi Mária következetesen halad az egyre rangosabb műtárgyak megtervezésének, kivitelezésének az útján, anyagtani tapasztalatai, gyarapodó szakmai ismeretei mind nemesebb szépségek, zavartalanabb harmóniák létrehozására készítetik őt. A sikerek, az elismerések nem szoktatják kényelemre, a bevált vívmányok nem csábítják önisméltásra; művészetének egy-egy kimagasló állomása kilátópont neki ahhoz, hogy végigtekintve törekvéseinek értékei felett a további tennivalókhöz újabb erőt merítsen.



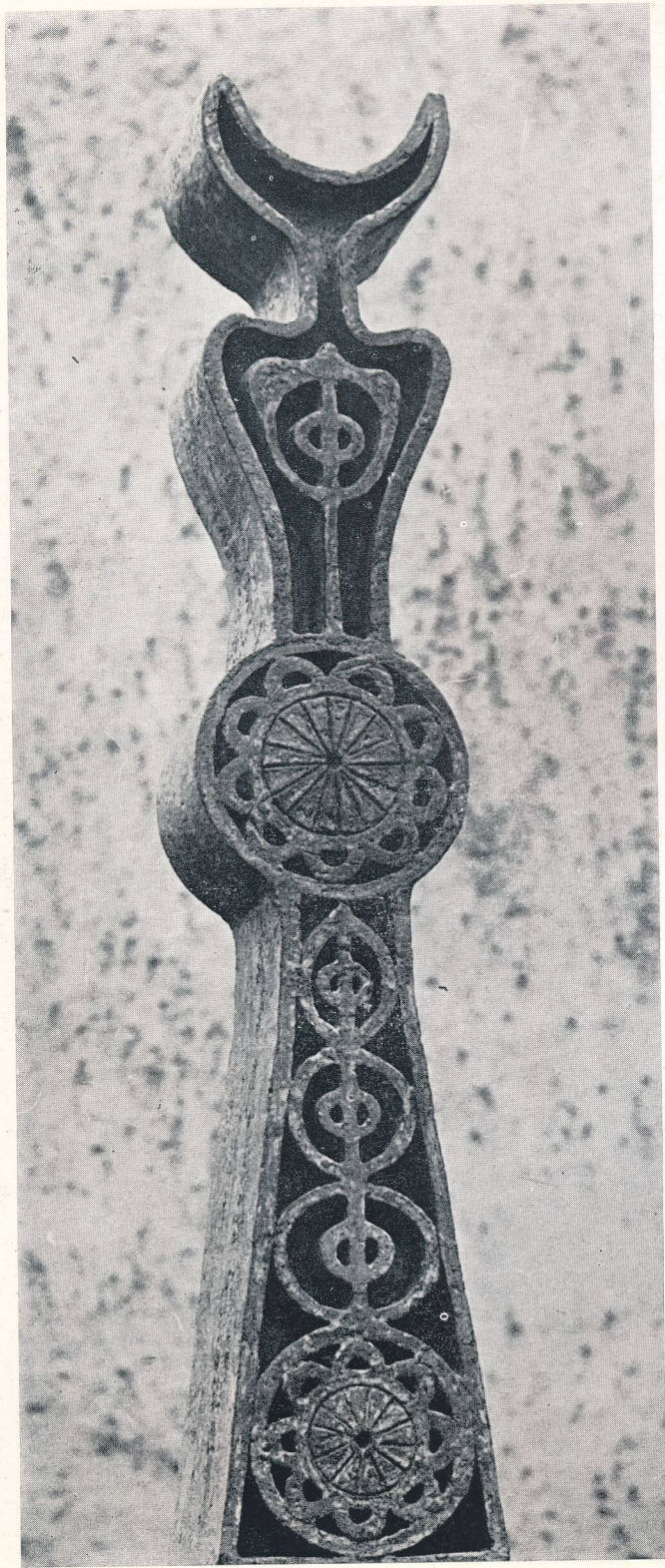
Megírták már Szilágyi Máriáról, hogy művei világosan tükrözik a népművészethez fűződő viszonyát. Ez a viszony ihletőjellegű, termékeny, de mentes attól, hogy egyoldalúvá tenné a művésznőt, a kipróbált örökség sima átvételére ösztönözné őt. Mint tiszta forráshoz, úgy fordul a falusi kézművesség tanulságaihoz, a mesterségbeli tudás, a fenntartás nélküli odaadás, a töretlen hit áll őrt műhelye felett, s az a jámbor szándék, hogy munkássága gyümölcseivel örömet okozzon embertársainak, korának és utókorának. Úgy dolgozik, mint a régi fazekasok, fáradhatatlanul, türelmesen, tisztelve a hagyományt és egyben új hagyományt teremtve, követve az elődöket és ugyanakkor érvényesítve egyéni elképzeléseit. Lechner Ödön a márvány, gránit milléniumi pazarlása idején le merte írni, hogy a plasztika díszítő műfajokban az a helyi jellegű, nemzeti színezetű nálunk, amit mint cserépszág produkálunk.

Szilágyi Mária öntudatosan, emelt fővel műveli a szakmáját, azt is tudhatja már, hogy amit csinál, nem sorolható az időleges teljesítmények közé, az agyag maradandóvá nemesedik formálása, színezése, égetése folyamán. Mint vérbeli kerámikusalkat nemcsak díszít, de meg is szólal műveiben, vallomást tesz, biztat, elandalít és figyelmeztet. Ősi, csodálatos és ma is érvényes hiedelmeket kelt életre, stilizált figurával igazságokat, vágyakat jelképez. Már a celldömölki kiállításán is elismerést vívott ki magának, feltűnést keltett fehérmázás munkáival, melyek esetenként gyöngyökkel, tükrökkel kirakva a meghitt vasárnapok, kegyes ünnepek hangulatát árasztották maguk körül. A Múcsarnok kamaratermében Szilágyi Mária most afelől is meggyőzi híveit, barátait, a műértőket, hogy építkező, struktív stílusa nagyszabású térkompozíciók megalkotására is képessé teszi őt.

Kisebb dolgaiban éppen úgy, mint nagyméretű szerkezeteiben az agyagszalagok hajlítása, variálása, dekoratív elrendezése, szerves összeillesztése architektonikus hangvételhez segíti, ami szűkszavú vagy zsúfolt, nagyvonalú vagy aprólékos traktálásban egyaránt alkalmas a modern környezet művészi alakítására. S mert környezetünk, életformánk esztétikusabbá, népi vonatkozásai miatt családiasabbá válik Szilágyi Mária műveitől, a szűkebb és tágabb otthon kulturáltságáért őszinte hála illeti ezeknek a kerámiáknak a mesterét.









KÉPALÁÍRÁSOK

ÉLETFÁK	címlapon
FALI TERV I.	2. oldal
FALI TERV II.	3. oldal
A KEZDET	4. oldal
ASSZONYOK	5. oldal
KOPJAJFA	6. oldal
LÓTUSZ ÜLÉSBEN	7. oldal
ÉLETFA részlet	hátlapon



Szilágyi Mária kerámikus kiállítása
Múcsarnok Kamaraterem 1977. IX. 30—X. 23-ig
A kiállítást rendezte: Földes Katalin
A katalógust tervezte: Koleszár Erzsébet
A fotókat készítette: Milos József
Felelős kiadó: A Kiállítási Intézmények Igazgatója
Magyar Hirdető — Nyomda Zalaegerszeg 77 2919